

医療法人 新井病院

# 新栄

第31号  
令和5年5月

新井病院ホームページ  
<http://www.arai-byoin.or.jp>



〒346-0003  
埼玉県久喜市久喜中央2-2-28  
電話 0480-21-0070  
編集発行  
医療法人 新井病院  
広報委員会

## 理念

1. 地域医療に貢献します
2. 良質な医療を提供します
3. 患者様の目線に立った信頼される医療機関を目指します



埼玉県 加須市（旧騎西町）玉敷神社

## 新型コロナウイルス感染症の新たな段階

コロナウイルスは、古くからヒトに風邪の症状をきたすウイルスとして存在しており、寒い日に外で遊んでいた子供が鼻水を出す程度のものでした。そして、コロナウイルスはしばしば変異を起こします。2019年12月中国の武漢で始まったコロナウイルス COVID-19 は、感染後1週間は感冒様症状が続き、8~10日目に急に呼吸状態が悪化することがあります。当初は、治療薬やワクチンがなく、ただ症状に応じた治療を行うしかありませんでした。この時の中国における武漢株の致死率は5.1%とされており、感染した際には、死を覚悟しなくてはなりません。武漢のアパートで叫び声をあげている光景が、テレビで放映されていた記憶があります。

日本では、豪華客船ダイヤモンド・プリンセス号で感染者が認められ、船内すべてのデッキに感染が拡大しました。その後、日本国内で感染が拡大するだけでなく、世界中で感染が認められるパンデミックになりました。日本の当初の死亡率は、4~5%で70歳以上の高齢者の死亡率が高くなっていました。治療法やワクチンもなく、予防に使用するマスクや消毒液が不足、また自宅療養中に急変して、医療を受けることなくお亡くなりになる事例が報道されることもありました。

現在、新型コロナウイルスに対して、病原体、発症、病態生理が分子レベルで分析され、従来からの薬剤を使うほかに、コロナウイルス特有の抗ウイルス薬やワクチンが創薬されています。

また、新型コロナウイルスも、武漢株、アルファ株、デルタ株、オミクロン株と変異しながら流行してきました。それぞれの変異株は、感染力、臨床症状や毒性が異なっています。年代別致死率は、オミクロン株と季節性インフルエンザは同等となっていることから、令和5年5月8日から感染症法2類から5類へと変更され、様々な制度が大きく変わります。

感染対策としてのマスクの着用は、令和5年3月13日以降、個人の主体的な選択を尊重し、個人の判断が基本となりました。マスクの目的は、周囲の方に感染を広げないためと、ご自身を感染から守るための主な理由が2つあります。個人の判断が基本ですが、感染すると重症化しやすい高齢者や基礎疾患のある人が集まる病院や高齢者施設においては、マスクの着用を求めることが許容されています。新井病院内では、しばらくはマスクを着用していただき皆様のご理解とご協力を引き続き宜しくお願い申し上げます。

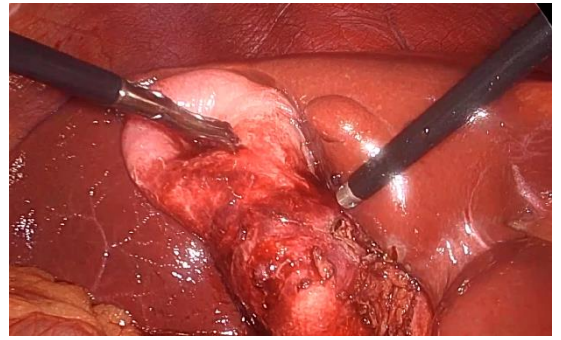


新井病院院長 関谷栄

## ●今春より“腹腔鏡手術カメラシステムがリニューアル” 今度の腹腔鏡はここが凄い！

当院ではこの4月よりストライカー社製の新たな4K高画質の最新鋭腹腔鏡外科システムを導入いたしました。このシステムは画像の明るさと正確な色の再現により繊細な術野を視認することができます。更に、4K蛍光技術を搭載しておりICG imaging navigation surgery が可能となりました。術中の血流評価による合併症（縫合不全など）の減少や胆道系の描出によるCVS(Clinical View of Safety)のより確かなる認識が可能となります。今後、その応用範囲が広がることが期待されています。

腹腔鏡手術ではカメラの高品質な画像が手術の質を左右し、更には外科医の疲労軽減にも役立っています。



↓ ICG 使用

## ●消化器癌の方を一人でも少なくするために

当院には内視鏡および腹腔鏡に精通した外科専門医3名が常勤しております。更に、自治医科大学附属さいたま医療センター消化器外科から2名の外科医が応援にきており、非常に恵まれた環境とクオリティーで手術を行っております。腹腔鏡手術に関して高いレベルで治療を提供しておりますが、当院の目指すところは手術のみではありません。現在ではより早期発見できれば胃癌・大腸癌は内視鏡治療で治癒することが可能になっています。そのためには定期的な内視鏡検査が不可欠です。毎年の健康管理に、是非当院の医療資源（内視鏡検査・CT検査・MRI検査など）を積極的に利用していただきたいと思っております。これまで以上に、消化器癌でお亡くなりになる方が一人でも少なくなるように、職員一同全力で取り組んで参ります。



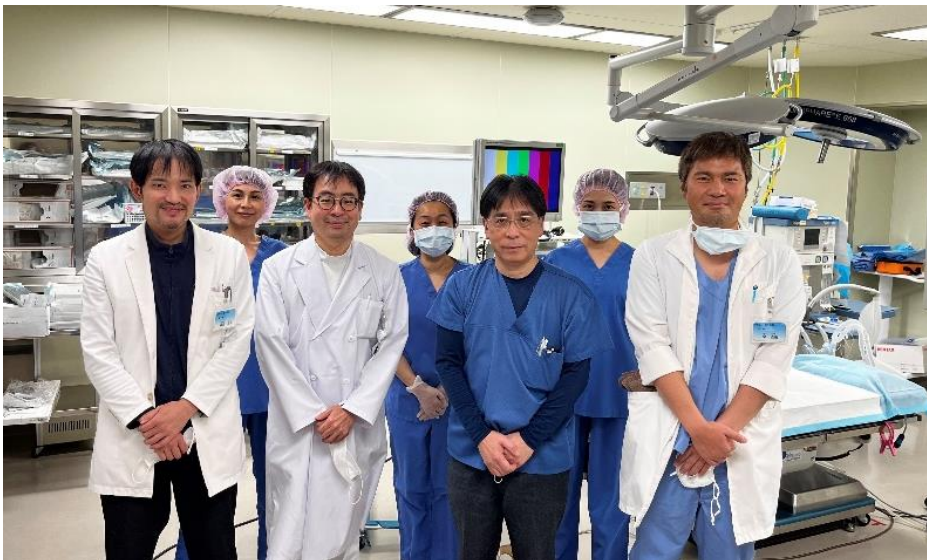
腹腔鏡下胆のう摘出術

## ●日本初の有機ELモニター搭載の腹腔鏡システムを高田医師に聞いてみました。

4K高画質腹腔鏡システム(1688AIM4Kシステム)を導入していただきました。本器材は高品質な黒色の描出を可能とし臓器の正確な色具合を再現しています。更に、日本初(アジア初)の有機ELモニターを搭載することにより、術者、助手、スコピスト、看護師のどの立ち位置からも解剖学構造をはっきりと視認することができます。また、ニューモクリア気腹装置を搭載しており、術野のミストの曇りを排気し、良好な視野で手術をすることが可能です。それに伴い長時間の手術でも外科医の疲労を軽減してくれています。機械が全てではありませんが、より良い手術を行うために少しでも良い器材を用いることも重要です。久喜周辺の皆様により正確で、安全、確実な手術を提供できるように病院全体で一層の進化を目指します。



ストライカー社 1688AIM  
日本初の4Kカメラシステム  
モニター(上)  
カメラヘッド(下)



消化器外科チーム 左から 高山医師 石岡医師 高田医師 泉医師(麻酔科)

## 年に一度はあなたもチェック！人間ドックをうけよう！

当院は、皆様の健康保持や癌・生活習慣病の早期発見のために、今後も人間ドックや健康診断のさらなる充実を目指しております。健康的な生活のために、コロナ禍で受けられなかった健診や人間ドックの受診を年に一度お勧めします。

また久喜市では国民健康保険被保険者並びに後期高齢者医療制度の被保険者の方の健康管理や健康維持のため、人間ドックまたは脳ドックを受診する際の検診費用の一部をいずれか一方のみ、一年度内に1回に限り久喜市より28,000円の助成金が受けられます。また特定健康診査（特定健診）は同時に受けられません。

受診にあたって（久喜市ホームページより抜粋）

検査項目	問診、身体計測、呼吸器系検査、消化器系検査、循環器系検査、その他成人病健診等に 必要な検査、総合診断、健康指導 等	
申請要件	・ 国民健康保険の被保険者で、納期到来分の保険税を完納している世帯の方 ・ 後期高齢者医療制度の被保険者で、納期到来分の保険料を完納している方	
申請場所	国民健康保険課・各総合支所戸籍市民係のいずれの窓口でも申請できます。	
申請・受診 の流れ	<b>【事前申請】</b> ①医療機関へ予約 ②久喜市受診申請（利用券交付） ③受診 ④助成金との差額分支払い	<b>【事後申請】</b> ①医療機関へ予約 ②受診 ③全額支払い ④久喜市へ助成金申請
申請時に市へ 持参する物	国民健康保険被保険者証 後期高齢者医療被保険者証	
助成額	28,000円*ただし、検診費用を上限とします。	
助成方法	利用券を医療機関に提出し、受診後に助成額との差額を医療機関へお支払いください。 市は、直接医療機関に助成額を支払います。	

## 人間ドックの料金表の例

項目	一般検査・問診 胸部 XP 心電図	尿検査	血液 検査	感染症	腫瘍 マーカー	腹部 エコー	胃透視	上部 内視鏡	金額 (税込)	自己負担額 28,000を差し 引いた額
ドックB	○	○	○	○	○				¥27,000	¥0
ドックC	○	○	○			○	○		¥35,000	¥7,000
ドックD	○	○	○	○		○		○	¥40,000	¥12,000

特定健診の項目より人間ドックの方が充実した検査を受けることが出来ます。

人間ドックはオプションも充実しております。ご質問・ご相談は新井病院医事課まで（0480-21-0070）

### 第13回学術発表会を開催

日時 2023年3月25日(土)  
会場 1F リハビリ室



新井病院では年に1回看護部門、コメディカル部門、事務部門より9題の発表を行っております。深く研究しているチームや新たな発見、さらに課題が見つかったチームもあり、充実した発表会になりました。

- ① 総務課の情報共有～その後～ 総務課
- ② 食道胃接合部癌術後に重症感染症の合併 リハビリテーション  
intensive care unit-acquired weakness(ICU-AW)を呈した症例～その後～
- ③ 癌化学療法における副作用モニタリングの取り組み 薬局  
ワークシート運用の成果と発展について～その後～
- ④ CRとFPDの照射線量比較 放射線課
- ⑤ 日常生活におけるSpO<sub>2</sub>の変動について 検査課
- ⑥ 癌患者予後予測 看護部病棟  
～患者とご家族の心に寄り添える予後予測～
- ⑦ 外来看護師における吸入指導 看護部外来  
～3年目看護師の取り組み～
- ⑧ 退院と聞いて、療養する場はどこをイメージしますか 医療連携室
- ⑨ お待たせしない会計を目指した取り組み 医事課



最優秀賞 ■ ⑥看護部病棟 優秀賞 ■ ③薬局 3位 ■ ④放射線課

# 診療担当医表

令和5年5月1日～

黒字:男性医師

赤字:女性医師

		月	火	水	木	金	土
内科	午前	関谷・世沢	関谷・嶋村 吉田(雪)	関谷・吉田(兼) 大木・幅	渡邊(裕) 関谷(智)	関谷・吉田(兼) 比企	関谷・中村
	午後	吉田(兼) 13:30~15:00 世沢	関谷 予約 14:00~15:00 嶋村	幅	渡邊(裕) 関谷(智)	比企	-
消化器内科	午前	千葉	-	吉田(兼)・今井	千葉	吉田(兼)・千葉	今井・千葉 1.3.5 週
	午後	吉田(兼) 13:30~15:00 今井	千葉	-	木原	今井・豊澤	-
循環器内科	午前	世沢	吉田(雪)	大木	渡邊(裕)	比企	中村
	午後	世沢	-	-	渡邊(裕)	比企	-
呼吸器内科	午前	-	嶋村	-	宮脇	-	-
	午後	-	嶋村	-	宮脇	-	-
糖尿病内科	午前	関谷	関谷	関谷	-	関谷	関谷
	午後	-	関谷 予約 14:00~15:00	-	-	-	-
肝臓内科	午前	-	-	吉田(兼)	-	吉田(兼)	-
	午後	吉田(兼) 13:30~15:00	-	-	-	-	-
アレルギー科	午前	関谷	関谷	関谷	-	関谷	関谷
	午後	-	関谷 予約 14:00~15:00	-	-	-	-
一般外科 消化器外科 肛門外科	午前	高田・千葉・町田	石岡・河村	今井・高田 高山	千葉・高山・松沢	千葉・石岡 渡邊(達)	今井・千葉 1.3.5 週 高山・石岡
	午後	今井 町田 手術日は休診	千葉・河村	-	松沢 手術日は休診	今井・渡邊(達)	-
呼吸器外科	午前	佐藤 受付~11:30	-	-	-	青山	-
	午後	-	-	-	-	-	-
整形外科	午前	増山 第4週は休診	増山	増山	吉田(理)	-	相原
	午後	-	-	-	吉田(理) 14:00~	増山	-
乳腺外科	午前	-	-	-	-	-	中川 1.3.5 週 (※1) 小田 2.4 週
	午後	-	-	-	-	-	-
脳神経外科	午前	-	宮澤	-	-	宮澤	-
	午後	-	宮澤	-	-	宮澤	-
泌尿器科	午前	-	水戸 受付 11:00 まで	-	嘉指 受付 11:00 まで	-	-
リウマチ科	午前	関谷	関谷	関谷	-	関谷	関谷
	午後	-	関谷 予約 14:00~15:00	-	-	-	-

診療日:月曜日~土曜日

(※1)土曜日の乳腺外科は完全予約制です。

休診日:土曜日午後・日曜日・祝日・年末年始 12/31~1/3 夜間・休日は急患のみ受け付けております。電話で確認の上、ご来院下さい。

診療受付時間:月曜日~金曜日 午前8:05~12:00 午後13:00~16:00 診療時間:午前8:30~ 午後13:30~

土曜日 午前8:05~12:00

●この診療担当医表は変更になることがありますので電話で確認の上、ご来院下さい。 ●再診の方は予約が可能です。

## ★栄養課献立コーナー 新じゃがのポテトサラダ (1人分 エネルギー156kcal・食塩0.6g) 【2人分】

新じゃが芋・100g  
新玉ねぎ・20g(1/8個)  
にんじん・25g(1/4本)  
春キャベツ・30g(1/2枚)  
ベーコン・20g(2枚)



マヨネーズ・・・大さじ1・1/3  
粒マスタード・・・大さじ1/2  
酢・・・小さじ1/2  
砂糖・・・ひとつまみ  
塩・・・ひとつまみ  
こしょう・・・少々



- ① 新じゃがは皮ごとよく洗い、半分に切る。ラップをして電子レンジでやわらかくなるまで加熱する(600Wで約5分)。軽くつぶしておく。
- ② 玉ねぎを薄切りにし、水にさらしてから水気をよくしぼる。
- ③ 人参を7mm程の角切りにして、電子レンジで加熱し水気をしぼる(600Wで1分)。
- ④ キャベツをザク切りにして電子レンジで加熱し水気をしぼる(600W30秒)。
- ⑤ ベーコンを1cm角切りにして、フライパンまたは電子レンジで加熱する。
- ⑥ ①に具をすべて入れ、冷めたら★の調味料を混ぜ合わせてからよく和える。
- ⑦ 器に盛り付け、黒こしょうをふる。